



GRANTAM

[www.vivacemete.it](http://www.vivacemete.it)

VIVACE MENTE

# VIVACE MENTE

## di NO N. 1

Distribuzione gratuita

Tiratura: 4.000 copie



Con il Patrocinio dell'Assessorato alle Politiche Sociali della Provincia Regionale di Ragusa



Con il Patrocinio degli Assessorati ai Servizi Sociali e alla Cultura del Comune di Ragusa



Con il Patrocinio dell'AUSL 7 di Ragusa

Le rubriche di **Vivacementedue** sono:



**IN DIFESA DELL'AMBIENTE**  
ambiente, flora, ecologia e riciclo



**IN SALUTE**  
salute e alimentazione



**IN ENGLISH**  
attività in lingua inglese



**IN PRATICA**  
attività pratiche con materiali di recupero



**IN ARTE**  
arte, creatività, leggende



**IN CUCINA**  
non solo ricette



**IN PAROLA**  
lessico e giochi con le parole



**IN FAMIGLIA**  
genitori e figli



**IN LABORATORIO**  
percorsi di scienze



**IN SPORT**  
attività sportive

#### **Vivacementedue N. 1**

Registrazione Tribunale di Torino N.27 del 17.03.2008

Finito di stampare nel mese di Settembre 2008

Si ringraziano gli Enti patrocinanti e gli inserzionisti che rendono possibile la realizzazione di Vivacementedue

**Direttore responsabile:** Rossana d'Ambrosio (Ordine dei giornalisti del Piemonte)

**Editore:** Grantam Editrice s.a.s.  
Via Coazze, 11 - 10138 Torino - Tel. 011 447 12 98

**Redazione:** Via Coazze, 11 - 10138 Torino - Tel. 011 447 12 98

**Idea, progetto e coordinamento editoriale:** Rossana d'Ambrosio

**Illustrazioni:** Pucci Violi, Chiara Gobbo

**Stampa:** Sprint Grafica di Marzo G. & C.  
Villaggio degli Ulivi n.37 - 97019 Vittoria (RG)  
Tel. 0932 809031

**Gestione del progetto a Ragusa e contatti con gli inserzionisti:**  
Elisa Diquattro e Simona Vitale - FormaMente Soc. Coop., Via Forlanini n.56  
Ragusa - [www.formamente.rg.it](http://www.formamente.rg.it)

**Per informazioni sugli spazi pubblicitari:**  
[info@formamente.rg.it](mailto:info@formamente.rg.it)  
Tel. e fax 0932 1910092  
cell. 328 6953002 - 339 7613297

Entra vivacemente  
nella lettura!



## GIORNALISTA PER UN GIORNO



Cari lettori, siete curiosi di conoscere il lavoro di giornalista, grafico, fumettista?

FormaMente ha organizzato un incontro con la giornalista Rossana D'ambrosio che da anni si occupa di **Vivacementedue**, giornalino per bambini e genitori, fondato a Torino. Questa edizione ora giunge anche nella vostra scuola ed è dedicata proprio a voi!

**Vi aspettiamo**  
**giovedì 16 ottobre 2008 alle ore 10**  
presso la sala Avis per scoprire,  
insieme a noi e ai vostri insegnanti,  
il lavoro di redazione e, quindi,  
tutto ciò che avviene "dietro le quinte"  
per la realizzazione di un giornale.



### COLLAGE GIOCATTOLI

Via Napoleone Colajanni, 91 - 97100 Ragusa  
Telefono e Fax 0932/653725 e-mail [collagerg@virgilio.it](mailto:collagerg@virgilio.it)



Vasto assortimento di giocattoli di tutte le marche: Linea My Doll, Bruder, Trenino Thomas e... tanto altro...

Buono Sconto 10% escluso videogiochi e offerte promozionali

**COLLAGE GIOCATTOLI**  
Via Napoleone Colajanni 91  
97100 Ragusa

## BUON ANNO SCOLASTICO



Cari scolari, è ricominciata la scuola, spero abbiate trascorso una bella estate e vi siate riposati bene per affrontare gli impegni scolastici che vi attendono. Le vostre maestre vi insegneranno cose nuove ed interessanti aiutandovi a diventare grandi, in questo compito spero saranno a fianco dei vostri genitori che devono esservi sempre vicini perché da loro dipende il vostro futuro e voi sarete dei bravi cittadini italiani se loro vi insegneranno ad esserlo. In questi ultimi anni avrete, probabilmente, visto in giro per la nostra bella Ragusa tante persone nuove, con un colore della pelle diverso dal nostro, che parlano in maniera diversa da noi, sono uomini e donne, ma spesso ci sono anche tanti bambini: vengono tutti da terre lontane, da posti che voi ed io conosciamo a stento; se non lo avete fatto chiedete ai vostri insegnanti di farvi mostrare sulla carta geografica dove si trova l'Etiopia, l'Eritrea, il Sudan, la Tunisia, il Marocco, l'Egitto,

la Polonia, la Russia, l'Albania, la Romania. Questi sono solo alcuni dei paesi dai quali queste persone provengono. Spesso sono fuggiti dai loro paesi a causa di una guerra, oppure perché il loro paese è così povero che a stento riuscivano ad alimentarsi. Il comune di Ragusa, la nostra città, li accoglie ed alcuni di loro trovano lavoro: assistono le persone anziane, altri lavorano nelle officine, altri nei ristoranti, nei negozi. I loro bambini nascono nel nostro ospedale ed hanno più possibilità di sopravvivere perché nei loro paesi di origine non hanno spesso neanche un ospedale. Forse nella tua classe c'è già uno di questi bambini che è ragusano come te e che parlerà italiano come te, diventa suo amico e spiegagli che dev'essere orgoglioso di vivere a Ragusa, una bella città che fa parte di una bella e famosa nazione: l'Italia.

*Rocco BITETTI,*  
Assessore ai Servizi Sociali del Comune di Ragusa



## IL PRIMO TRAGUARDO

Amico appena sconosciuto tu sei tra noi il benvenuto.

A te che vieni da lontano ecco qui la nostra mano.

Se ti senti triste e stanco c'è un posto al nostro fianco.

Comprendere il tuo sguardo è per noi il primo traguardo.

E già ci pare di intuire che ci potremo divertire.

Cominciamo con un gioco per sorridere ci basta poco.

Un gioco per stringere le mani e star vicini per crescere insieme fin da bambini.



## CONFLITTI FAMILIARI



I litigi della coppia sono sempre più frequenti e le separazioni aumentano, ponendosi spesso come soluzione affrettata alla crisi matrimoniale. Negli ultimi vent'anni le separazioni sono raddoppiate. In prevalenza sono volute da coppie quarantenni e chieste per lo più dalle donne.

Quali danni per i figli?

Sono loro i primi a pagarne le conseguenze e a soffrire di più, anche se talvolta non esternano subito il loro dolore, ma lo accumulano maturando nel tempo atteggiamenti apparentemente ingiustificati.

La prima preoccupazione da parte dei bambini, in particolare quelli nella prima infanzia, è quella dell'abbandono. Se sono un po' più grandi, il timore è che la separazione segni la fine non solo della famiglia, ma del mondo intero, il loro mondo.

La separazione non deve essere un trauma incancellabile per i figli, ma la conclusione di un rapporto divenuto non più accettabile, né recuperabile.

Ma prima di stabilire questo è indispensabile confrontarsi, spiegarsi e capirsi, evitando di porre i bambini all'interno di dolorosi conflitti e burrascose discussioni.

I genitori che strumentalizzano i figli rischiano di generare adulti insicuri e depressi, incapaci di un equilibrio emotivo-affettivo-sociale.



L'Assessore provinciale alle Politiche Sociali, *Raffaele MONTE*, ha sostenuto l'attivazione di uno spazio dedicato alla mediazione familiare, rivolto alle famiglie in crisi.

**LA MEDIAZIONE:  
UN SERVIZIO  
PER LA FAMIGLIA**

Provincia Regionale di Ragusa  
Assessorato alle Politiche Sociali e per la Famiglia

**SPORTELLO  
FAMIGLIA**  
800 550 330  
(gratuito anche da cellulari)  
cell. 338.1671226 - 338.6677017

Il servizio è attivo:  
Lunedì: ore 10 - 12  
Mercoledì: ore 10 - 12  
Sabato: ore 10 - 12

## GIOCATTOLI COSTRUITI CON MATERIALE DI RECUPERO



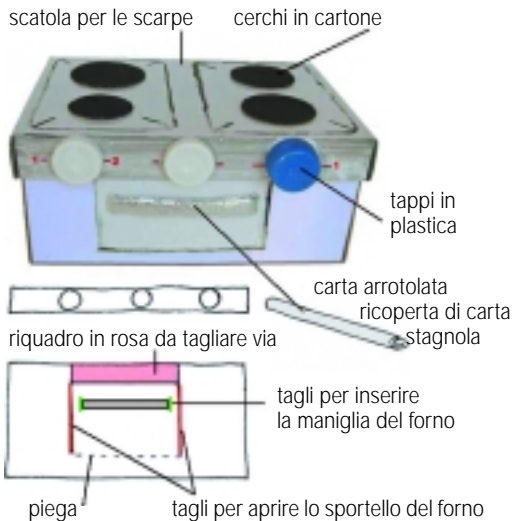
Ecco come realizzare una divertente cucina con forno e fornelli.

### MATERIALE OCCORRENTE

- Scatola per le scarpe, • tappi di bottiglia in plastica, • forbici,
- pennarelli, • cartoncino nero, • carta stagnola, • colla, • scotch.

### REALIZZAZIONE

Il coperchio della scatola da scarpe costituirà il piano di cottura sul quale sistemerai i quattro fornelli.



**ATTENZIONE:**  
per questa attività è  
necessaria la presenza  
di un adulto.

Questi li puoi realizzare ritagliando dei cerchi in cartone nero che poi incollerai sopra il coperchio. Con il pennarello nero disegna la griglia della cucina. Sullo spessore del coperchio incolla i tappi in plastica per fare le manopole del gas. Nella parte sottostante, disegna un riquadro che sarà lo sportello del forno. Pratica due tagli verticali e piega orizzontalmente. Elimina la parte segnata in rosa nello schema. Aggiungi la maniglia costruita con una striscia di carta arrotolata e rivestita di carta stagnola. Inserisci all'interno della scatola i due estremi del rotolino argentato e fissali con lo scotch. Personalizza la cucina con altri particolari come i numeri per la temperatura o altri accessori.

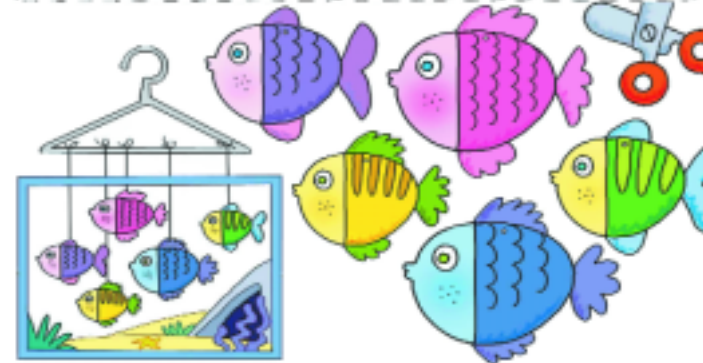
## LA FAMIGLIA DEI PESCIOLINI



Divertiti a realizzare questo originale acquario. Potrai appenderlo per vivacizzare un angolo della tua casa.

### MATERIALE OCCORRENTE

- cartoncino,
- pennarelli,
- nastri o fili colorati,
- gruccia per abiti,
- forbici a punta arrotondata.



*I tuoi vicini  
di spesa!*



centro ludico educativo [www.educere.it](http://www.educere.it)

**AllegROdi**

☺ Asilo Nido  
☺ Ludoteca  
☺ Attività creative  
☺ Danza e teatro  
☺ Recupero scolastico  
☺ Corsi di musica (chitarra, batteria e percussioni)  
☺ Laboratorio fiabe

**...dedicato ai bambini!**

**È tanto altro ancora...**

Via Lisia n° 2 (vicino piazza Crece)  
a Ragusa - Tel. e fax 0932/624037

## SI TORNA A SCUOLA... E RIECCO I PIDOCCHI DEL CAPO



Il pidocchio del capo (pediculus humanus capitis) è un parassita, presente in tutti i paesi del mondo, che si nutre di sangue e vive a contatto con il cuoio capelluto, dove trascorre tutta la sua vita, senza badare al ceto sociale, alla pulizia dei capelli, alla loro lunghezza o colore.

La fascia di età più colpita è quella compresa fra i 3 e i 12 anni (che coincide con la frequenza della scuola dell'infanzia e secondaria di primo grado).

Le uova, dette lendini, biancastre e della grandezza di circa 1 mm, sono ben attaccate ai capelli a circa 3-4 mm dalla radice.

Quelle che si trovano ad una distanza dal cuoio capelluto superiore a 1 cm, verosimilmente, sono uova già aperte e quindi non più infestanti.

Si schiudono dopo circa una settimana dalla deposizione dando alla luce la ninfa che nutrendosi di sangue matura in sette giorni cominciando così a deporre a sua volta altre lendini.

Il pidocchio adulto misura circa 2-3 mm, ha colore bianco grigiastro e vive sulla testa circa un mese, mentre lontano dal suo ambiente sopravvive solo 1 o 2 giorni.

### Come si trasmette

Il pidocchio della testa infesta solo l'uomo, non vola, non salta, non è trasmesso dagli animali e si trasmette per contatto diretto con la testa di una persona infestata. È possibile anche una trasmissione per via indiretta, cioè attraverso oggetti come pettini, spazzole, cappelli, sciarpe, cuscini...

Le vie di trasmissione spiegano la maggiore frequenza di infestazione nei bambini in età scolare o inseriti in altre comunità e la diffusione in famiglia.

### Come fare diagnosi

I pidocchi provocano spesso prurito, ma la diagnosi certa si ha solo se si riscontra il pidocchio. Data la difficoltà nel vederlo, è indice di infestazione la presenza di uova attaccate alla base del capello, mentre la presenza di uova a più di un cm. dalla base, e quindi sicuramente vuote, non può essere considerata segno di infestazione in atto.

Le lendini si trovano più frequentemente sulla nuca o dietro le orecchie e possono essere confuse con la forfora ma, a differenza di questa, aderiscono tenacemente al capello.

È opportuno ispezionare con accuratezza la nuca e dietro le orecchie usando un pettine a denti stretti e una lente di ingrandimento.

### La cura si basa su:

- eliminazione del pidocchio utilizzando prodotti specifici acquistabili in farmacia;
- eliminazione delle uova dai capelli utilizzando un pettine a denti stretti e bagnando i capelli con una soluzione di acqua e aceto in parti uguali per facilitare il distacco delle lendini;
- controllo dei contatti e disinfestazione degli oggetti che possono trasmettere il parassita immergendoli in acqua calda (90° C) o, se si tratta di biancheria o indumenti delicati, lavandoli in lavatrice a 60° oppure chiudendoli in un sacchetto di plastica per qualche giorno (i pidocchi lontano dal cuoio capelluto muoiono).

Il trattamento della pediculosi va effettuato soltanto se si è sicuri dell'infestazione; la rasatura dei capelli non è necessaria.

### Prevenzione

Non esistono prodotti in grado di prevenire l'infestazione per cui non ha senso trattare tutti i contatti "a scopo preventivo", ma possono essere adottate alcune precauzioni:

1. non ammucciare i capi di vestiario (questo si verifica soprattutto nelle scuole e nelle palestre);
2. evitare lo scambio di oggetti personali quali pettini, cappelli, sciarpe, nastri, fermagli per capelli, asciugamani ecc.;
3. ispezionare periodicamente il capo;
4. controllare ogni membro della famiglia ed effettuare contemporaneamente l'eventuale trattamento.

### La pediculosi a scuola

Il bambino affetto da pediculosi non può frequentare la collettività scolastica fino a che non abbia iniziato il trattamento specifico. La riammissione a scuola è possibile il giorno successivo al trattamento dietro presentazione di certificato del medico curante e/o del servizio pubblico.

Non è indispensabile la completa eliminazione delle uova, anche se consigliata, perché la rimozione riduce la confusione diagnostica ed evita la ripetizione di un trattamento non necessario.

Lo screening in ambito scolastico non ha dato alcuna dimostrazione di riduzione della parassitosi e la prevenzione più importante si attua in famiglia con il controllo periodico del cuoio capelluto e con una corretta informazione.

Dott. Antonino NICITA,  
Direttore Medicina Scolastica AUSL 7, Ragusa



## REBUS



ANIM 

NON



SI

(7,3,10)

CA



DI

(7,6)

GR



PID



(6,9)

### SOLUZIONI

Animali non pericolosi:  
Capelli lucidi:  
Grosso pidocchio.

➔ Dopo aver letto e compreso la pagina a fianco, con l'aiuto dell'insegnante o di un genitore, prova a rispondere al questionario indicando la risposta esatta con una crocetta.

Il pidocchio è un insetto che

- salta     vola     si sposta muovendosi sulle zampe

Si nutre di

- polvere     sangue     forfora

Si trasmette per contatto diretto

- testa a testa     stringendosi la mano

Si trasmette per contatto indiretto

- scambiandosi libri o quaderni     scambiandosi pettine o cappello

È importante sostituire spesso la biancheria e

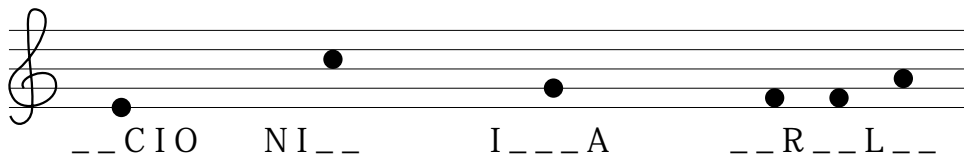
- lavarla ad alta temperatura     lavarla a 30° C temperatura

- chiuderla in un sacchetto e gettarla via

## GIOCARE CON LA MUSICA



➔ Inserisci i nomi delle note completando le parole.



➔ Risolvi gli anagrammi e scopri i nomi degli strumenti musicali.

H I A R C T A R

O U T F A L

Attività  
curata da  
Euterpe

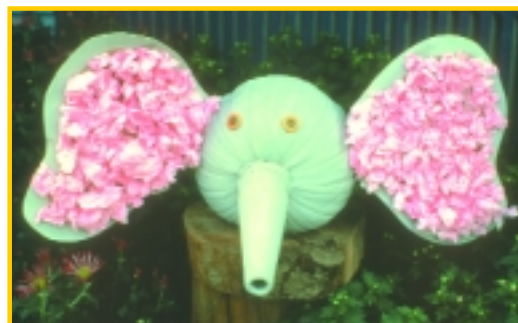


## HALLOWEEN TIME

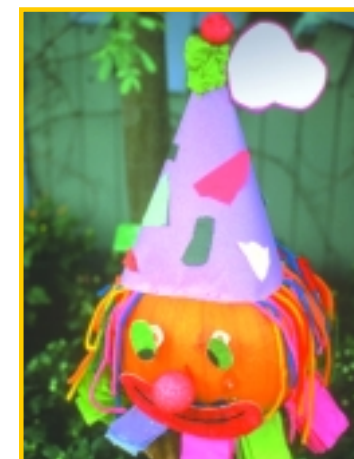


➔ Let's decorate your pumpkin!

Take inspiration from these pics to decorate your Halloween pumpkin.



elephant



clown



jolly



cock



Via Stesicoro, 25  
RAGUSA

Segreteria dal lunedì al venerdì  
dalle 15.00 alle 20.00  
Tel 0932 - 654318

*Imparare a conoscere la musica in  
modo allegro, naturale e professionale*

### CORSI MUSICALI:

- PROPEDEUTICA MUSICALE  
(Dai 4 anni ai 10 anni)
- CORSI DI BASE E AMATORIALE  
(Puoi scegliere lo strumento che vuoi)
- CORSI PROFESSIONALI  
Preparazione agli Esami di Conservatorio

REUSIA  
CENTROLINGUE

Cari bambini, mamme e papà, auguriamo a tutti buon rientro dalle vacanze e per continuare a far pratica in inglese ecco uno scioglilingua (tonguetwister):

**TOO WISE YOU ARE, TOO WISE YOU BE,  
I SEE YOU ARE, TOO WISE FOR ME!**

... E ai piccoli lettori di Vivacemente che si iscriveranno ai nostri corsi di inglese entro il 15 ottobre 2008, regaleremo il libro di testo in adozione nella nostra scuola.

Chiamateci allo 0932 246999. Scriveteci a: [reusia@tin.it](mailto:reusia@tin.it) o [info@reusia.com](mailto:info@reusia.com)



## IL SANGUE



Il sangue è una sostanza fluida che serve ad alimentare ogni cellula del nostro organismo. Il cuore è l'organo che pompa il sangue per portare le sostanze nutritive a tutto il corpo.

A ogni battito (circa 70 al minuto) il cuore, a riposo, spinge circa 70 ml di sangue. Quindi, mezzo litro ogni ora, giorno e notte per tutta la vita. Sotto sforzo, questo lavoro aumenta ancora.

Il sangue è un liquido denso, di colore rosso, composto dal plasma (parte liquida) entro cui sono sospese delle cellule (parte solida).

Il **plasma**, di colore giallastro, è come un fiume attraverso il quale vengono trasportate le varie cellule.

Queste cellule sono di tre tipi:

globuli rossi, globuli bianchi e piastrine.

I medici le chiamano con nomi complicati

derivanti dal greco antico: eritrociti, leucociti e trombociti.



I **globuli rossi** (eritrociti) sono trasportatori di ossigeno.

Dai polmoni trasportano ossigeno a tutte le cellule del corpo per far sì che abbiano il carburante necessario alla vita. Dalle cellule prendono una sostanza di rifiuto, l'anidride carbonica, per portarla ai polmoni che la elimineranno.

Sono i globuli rossi a dare il caratteristico colore al sangue:

- rosso vivo quando sono ricchi di ossigeno (sangue arterioso),
- rosso scuro quando sono poveri di ossigeno e carichi di anidride carbonica (sangue venoso).



Nelle persone anemiche, cioè quelle che hanno una quantità di globuli rossi inferiore alla norma, si può osservare, all'interno della palpebra inferiore, un colore roseo (o quasi bianco) anziché rosso, proprio a causa di questa carenza di eritrociti.

I **globuli bianchi** (leucociti) sono i poliziotti del nostro corpo. Pattugliano e sorvegliano il nostro organismo e sono pronti ad entrare in azione quando un microbo nemico (virus o batterio) raggiunge uno dei nostri organi e provoca un'infezione. Combattono con tenacia per distruggere il nemico.

In alcuni casi, la lotta si fa dura perché il nemico non vuol arrendersi. Allora, il medico ci prescrive particolari medicine dette "antibiotici" per aiutarci a sconfiggere i batteri più ostinati.



Gli antibiotici vengono somministrati solo nei casi strettamente necessari. Se venissero usati troppo spesso, il nostro sistema di difesa si impigrirebbe e non sarebbe più in grado di funzionare al meglio.

Le **piastrine** (trombociti) possono essere considerate i manovali per la manutenzione.

Intervengono quando si rompe un tubo (vena o arteria).

Se ci provochiamo un taglio e al di sotto della pelle si rompe anche un piccolo capillare o un vaso sanguigno, le piastrine accorrono per riparare la falla.

Si sistemano una attaccata all'altra e formano un tappo detto trombo (da qui il nome trombociti). Questo, grazie anche



all'aiuto di proteine del plasma come la fibrina.

Se il taglio interessa una grossa vena o, peggio, una arteria dove la pressione è più alta, le piastrine da sole non ce la fanno a chiudere la falla e l'emorragia (perdita di sangue) può diventare molto grave.

In questi casi, può essere indispensabile utilizzare del sangue messo a disposizione da un donatore compatibile.

## GLI ESAMI DEL SANGUE



Oggi ho visto il naso della mamma lungo lungo. Mentre mi accompagnava in ospedale, diceva che andavamo dal dottore per una semplice visita. Aveva in mano un foglietto bianco e rosso su cui erano scritte paroline strane come emocromo, glicemia... e altre cose strampalate. Quando sono entrato nella stanza del dottore, l'ho cercato per farmi visitare, ma ho trovato un'infermiera che mi ha detto: - Ciao! Hai mai fatto un prelievo?

Tra me e me ho pensato: - Stai a vedere che oggi imparo una cosa nuova! - e le ho risposto: - Non mi ricordo...

Mi ha detto: "Allora, ti spiego com'è! È come il pizzico di una zanzara dispettosa, che poi vola via. Se farai un respiro lungo e starai fermo fermo passerà subito. Proviamo?"

Ho risposto: - Se proprio devo...

E l'infermiera: - Ti metto questo laccetto che stringe un po', ma poi lo tolgo. Tu resisti!

Ora fai un bel respiro e tra poco...

potrai togliere questo cerotto!

Io ho pensato: - Poteva anche dirmelo

la mamma che era solo un pizzico!

L'infermiera mi ha regalato un diploma "vero". C'è scritto che

sono stato bravo, ma veramente

sono solo stato fermo un momento.

Si vede che bastava poco!



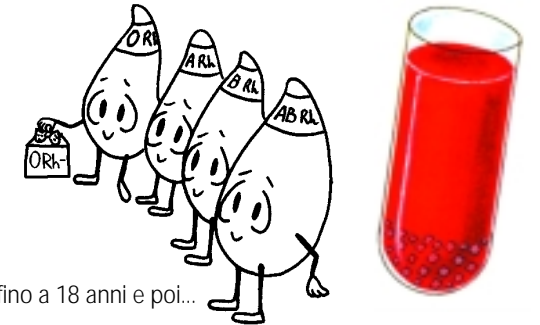
## I GRUPPI SANGUIGNI



Il sangue può essere di 4 tipi, ciascuno dei quali può essere a sua volta di segno positivo (+) o negativo (-).

Gruppo sanguigno	Fattore RH	
	+	-
0	+	-
A	+	-
B	+	-
AB	+	-

Già alla nascita, attraverso l'esame del cordone ombelicale, si può risalire al gruppo sanguigno di ogni individuo. Questo è utile a noi, nei casi di incidenti con emorragia, e anche per poter aiutare gli altri. Infatti, i vari tipi di sangue non possono essere mescolati. Ognuno può ricevere sangue del suo stesso tipo o dai donatori universali.



**MESSAGGIO per i giovani.** Puoi pensarci fino a 18 anni e poi...

*Se il coraggio non ti manca  
potresti aver l'onore  
di diventare un valoroso donatore  
Se il sangue donerai  
tante persone aiuterai.*

Donare il sangue offre la speranza per arrivare a grandi traguardi. Grazie a questo gesto è possibile affrontare interventi chirurgici di vitale importanza e curare gravi malattie del sangue.



[www.avisragusa.it](http://www.avisragusa.it)  
via V.E. Orlando, 1/A Ragusa  
tel. 0932.623722



## PROGETTARE IN SINTONIA CON L'AMBIENTE



Antoni Gaudí (Riudoms 1852, Barcellona, 1926) è passato alla storia come uno dei più grandi esponenti dell'architettura modernista. Il suo stile è caratterizzato da grande originalità. C'è quasi un guizzo di follia ad animare le sue opere rendendole estreme, uniche e inconfondibili, ma sempre ben integrate con la natura e l'ambiente circostante. Figlio di artigiani, frequentò la Scuola di Architettura di Barcellona e già prima di completare gli studi lavorò con i migliori architetti del tempo. Poi l'incontro con l'industriale Eusebi Güell y Bacigalupi, che divenne

il suo mecenate, gli permise di dedicarsi a opere straordinarie. Nel 1884 assunse la direzione dei lavori della Sagrada Família, una basilica di enormi dimensioni che assorbirà le sue energie fino al giorno della sua morte e che non riuscirà a completare. Trascorse gli ultimi anni della sua vita nell'enorme cantiere della Sagrada Família in una solitudine quasi da eremita. Al suo funerale parteciparono migliaia di persone e, da quel momento, i Barcelonesi lo battezzarono l'architetto di Dio. È sepolto nella cripta della Sagrada Família.



## ARTE E NATURA IN SIMBIOSI



Il **Parco Güell** è una delle opere più importanti di Antoni Gaudí ed è annoverata nell'elenco del patrimonio mondiale dell'**UNESCO** (Organizzazione delle Nazioni Unite per l'Educazione, la Scienza e la Cultura). Il progetto che gli affidò Eusebi Güell nel 1900, in origine, prevedeva la costruzione di una grande città-giardino ai piedi della collina Tibidabo, nella periferia nord di Barcellona. Era prevista la costruzione di 60 case, ma il progetto non ebbe fortuna. Furono completate solo due case: una venne acquistata e nell'altra si trasferì Gaudí.

La città di Barcellona acquistò la proprietà nel 1922 e la trasformò in parco pubblico. Il **Parco Güell** è un'opera di suggestiva bellezza nella quale Gaudí ha liberato al massimo la sua fantasia seguendo, nel contempo, l'andamento sinuoso dei rilievi della natura. Ha utilizzato pezzi di vetro e ceramiche di recupero per impreziosire sculture che riproducono animali reali e fantastici. L'unione di pietra, cemento, ceramica e vetro, incastonati nell'ambiente circostante, dà origine a un'opera geniale e vivace con forme ondegianti in simbiosi con la natura.

### LESSICO

- SINUOSO: curvo, ondeggiante.
- SIMBIOSI: stretto rapporto, coesistenza di due esseri che appartengono a specie diverse.



**Parco Güell, Barcellona**  
Il periodo della sua realizzazione va dal 1900 al 1914.

## REBUS



F GGI SAP TI (8,8)

GI



(5,3,1,5)

SE



(4,8)

## SOLUZIONI

Formaggi saporiti.  
Gioca con i rebus.  
Seta scadente.

## TIMBALLO DI VERDURE E FORMAGGIO CAPRINO



Ricetta SapoRita di Nonna Rita

## INGREDIENTI

- 100 gr di formaggio caprino,
- 600 gr di spinaci freschi,
- 2 patate grandi, • sale,
- pangrattato, • parmigiano,
- olio d'oliva extravergine.

## FASI PER LA REALIZZAZIONE

Tagliare le patate a fette larghe e sottili e farle sbollentare per 7 minuti. Far cuocere gli spinaci in padella, con poco olio e sale. Imburrare una terrina e passarla con il pangrattato. Alternare uno strato di patate, uno di formaggio caprino, uno di spinaci terminando con le patate. Infine aggiungere parmigiano grattugiato e volendo qualche fiocchetto di burro. Infornare a 200 gradi per 10 min.



Vieni a prenotare da noi la cassa di verdure provenienti da Agricoltura Biologica e tutti gli altri ingredienti per preparare la nostra ricetta SapoRita di Nonna Rita e ti faremo gustare prodotti selezionati provenienti da tutta Italia e oltre... Ti Aspettiamo!

**I SapoRiti**

*Alta qualità al miglior prezzo*

Gusto e rispetto per la natura con un'accurata proposta di formaggi e salumi, artigianali, tipici e prodotti da agricoltura biologica, provenienti da autentiche oasi di produzione.



*ritaglia il tagliando verde e avrai lo sconto del 10%*

via Ugo La Malfa, 21 - Ragusa - tel. 0932 1910282

*Buono Sconto*



Fattorie Avicole Modica  
dagli Altipiani Ragusani  
PRESENTA:



EXTRA FRESCHE



OVETTINO 10



UOVO PIU



MAXI



NUOVO DI



UOVO PIU - GRANDISSIME

## IL DIRITTO A UN CIELO STELLATO



Nel 2003 l'**UNESCO**, nella sua Dichiarazione Universale dei Diritti delle Generazioni Future, ha sancito che: "Le generazioni future hanno diritto a una Terra indenne e non contaminata, includendo il diritto a un cielo puro".

Questo riguarda non solo gli studiosi come gli astronomi, ma anche gli astrofili (amanti del cielo) e tutti noi.

### Che cos'è l'inquinamento luminoso?

Per inquinamento luminoso si intende ogni forma di irradiazione di luce artificiale rivolta direttamente o indirettamente verso la volta celeste. Produce inquinamento luminoso sia l'immissione diretta di flusso luminoso verso l'alto (tramite apparecchi mal progettati, mal costruiti o mal posizionati), sia la diffusione di flusso luminoso riflesso da superfici e oggetti illuminati con intensità eccessive.

Il danno più immediato attribuibile all'inquinamento luminoso è l'effetto di "oscuramento" della visione notturna del cielo, come si può notare osservando la volta celeste che sovrasta le nostre città.

Con un cielo così "spento" i nostri avi non avrebbero scoperto nulla; invece gli antichi popoli d'oriente del primo millennio a. C. come Babilonesi e Greci posero le basi dell'astronomia proprio grazie al cielo limpido e nero, tramandando le loro conoscenze a Copernico, Keplero e Galileo.

L'inquinamento luminoso ha effetti negativi nei seguenti ambiti:

**1. Culturale** - Perdendo il contatto diretto con il cielo, l'uomo si è impoverito rispetto alle culture millenarie degli antichi popoli; gli antichi vedevano a 360°, noi a 180° poiché ci manca la visione della volta celeste.

**2. Artistico** - Passeggiando nelle città nelle ore serali si nota come luci, fari, maxischermi, segnaletiche esagerate illuminino a giorno le piazze e le vie. L'illuminazione dei centri storici deve essere mirata e deve integrarsi con l'ambiente circostante. I raggi luminosi devono essere diretti dall'alto verso il basso per mettere in risalto le bellezze dei monumenti in maniera soffusa.



**3. Scientifico** - A causa dell'inquinamento luminoso, gli astronomi per studiare l'universo sono stati costretti a inviare un telescopio in orbita attorno alla Terra; con la stessa spesa si sarebbero potuti costruire circa un centinaio di osservatori astronomici sul nostro pianeta.

**4. Ecologico** - L'illuminazione notturna ha sicuramente un effetto negativo sull'ecosistema circostante, flora e fauna vedono modificati il loro ciclo naturale "giorno-notte".

La fotosintesi clorofilliana che le piante svolgono di notte può subire alterazioni dovute a intense fonti luminose che risultano ingannevoli. Le migrazioni degli uccelli che si svolgono ciclicamente, secondo precise vie aeree, possono subire deviazioni anche a causa dell'intensa illuminazione delle città.

Negli Stati Uniti, in un parco pubblico illuminato a giorno, alcuni orsi hanno distrutto i vari lampioni in quanto "fastidiosi" per il riposo di questi simpatici animali.

**6. Economico** - Una razionalizzazione degli impianti di illuminazione, una ottimale scelta del tipo di lampade (ad alta efficienza e basso consumo) e la loro schermatura porterebbero un notevole risparmio di energia, riducendo gli sprechi e contenendo i costi.

**5. Psicologico** - La troppa luce nelle ore notturne destinate al riposo può provocare seri disturbi del sonno e dell'umore.

In definitiva, adottando anche piccoli accorgimenti, si potrebbe garantire una migliore qualità di vita e proteggere nel contempo l'ambiente.

## DA DOVE DERIVANO QUESTE PAROLE?



### Firmamento

Anche questa parola deriva dal latino "firmare", cioè "fermare, rendere fermo, stabile".

Nel linguaggio biblico significa "sostegno che sorregge il cielo".

Nel linguaggio attuale è la "volta celeste" dove brillano le stelle.

### Firmare

Deriva dal latino "firmare" col significato di "fermare".

In seguito, assunse il significato più preciso di "rendere fermo con la sottoscrizione del proprio nome". Da questo deriva anche la parola "firma".



L'opera riprodotta a fianco, intitolata "Notte stellata" è del celebre pittore olandese Vincent van Gogh nato a Zundert nel 1853 e morto nel 1890.

Questo dipinto ad olio su tela è esposto al Museo di Arte Moderna di New York.

## REBUS



## W IL LATTE! E' BUONO! FA BENE A TUTTI!



Il latte crudo è un alimento sano e naturale indicato per una alimentazione equilibrata e completa. Facilmente digeribile, dal sapore naturale come il latte di una volta.

Munto quotidianamente, in seguito ad un processo di raffreddamento viene imbottigliato senza subire alcun trattamento, in modo che il suo sapore resti genuino.

È un alimento che contiene un bilanciato contenuto in grassi, proteine, vitamine, sali minerali ed enzimi attivi. Questi ultimi sono importanti perché facilitano la digestione.

È un prodotto sicuro: tutti i giorni viene controllato lo stato di salute delle mucche nelle stalle, la mungitura, la refrigerazione e il trasporto del latte. Vengono altresì effettuati

regolari analisi microbiologiche sul latte per garantirne la salubrità.

Come tutti i prodotti freschi è consigliabile consumarlo entro 48 ore dall'acquisto, trascorse le quali è preferibile scaldarlo fino alla bollitura in modo che resti inalterato per un massimo di 5 giorni.

È importante rispettare la catena del freddo (+4°C). Il latte, una volta acquistato deve essere conservato in frigorifero per non alterarne le proprietà.

Ideale per i bambini in fase di crescita, per gli sportivi in fase di allenamenti, ed infine risulta un alimento prezioso per gli anziani, poiché aiuta l'assorbimento del calcio e quindi favorisce la lotta contro l'osteoporosi.

**puntoapunto**  
Ciao, gioca con mmm...el Mmm...i sono nascosta, per trovarmmm...i, unisci in ordine nummm...erato tutti i punti e colora gli spazi sotto le lettere!

**LATTE CRUDO NON PASTORIZZATO**  
Dal produttore al consumatore

**1 litro di latte APPENA MUNTO a solo 1 euro!**

**Munto punto** Progetto Natura

ESCLUSIVAMENTE NEI DISTRIBUTORI AUTORIZZATI DI: RAGUSA, MARINA DI RAGUSA, COMISO, MODICA, SANTA CROCE C. [muntopunto.it](http://muntopunto.it)

## SUDOKU A 4 CIFRE



Risolvi il primo sudoku inserendo nelle caselle le cifre da 1 a 4. Ricorda che le cifre (1,2,3,4) devono essere presenti in ogni riga orizzontale, in ogni riga verticale e in ogni riquadro, senza ripetersi. Nel secondo sudoku la regola delle cifre ogni volta presenti e che non si ripetono va rispettata anche lungo le diagonali.

2	1		
			2
1	3		4
	2	3	

1			
3	2		
		4	
	1		

### SOLUZIONI

3	2	1	4
4	1	2	3
2	3	4	1
3	2	1	4
1	4	3	2
4	2	3	1
1	3	2	4
3	4	1	2
2	1	4	3

**j o you**

[www.otticaspoto.it](http://www.otticaspoto.it)

**Ottica Spoto**  
Ragusa • Modica • Marina di Ragusa

Ray-Ban, Fisher Price, Winko, Barbie, ACTION MAN, AGATHA RUIZ DE LA PRADA, LINDBERG

## LUNA LUNEDDA



C'era 'na vota, quannu ancora 'i lupi ululaunu ntè muntagni ri Rausa, e ntè vosca ancora c'erunu 'i fati, 'na famigghia accussì povera, ca 'a sira manciava sulu ccu ddu'favuzzi.

'I mittieunu ò centru rà tavula, e 'i taliaunu e 'i ciauraunu; ppuoi 'u patri rava 'na fava sana, 'a cciù rossa, ò picciriddu, e si spartia l'autra cc'a mughieri.

Si taliaunu nta'll'uocci, e erunu i cciù ricchi rò munnu; 'na cosa sula cci arruria: ca nunn'avieunu soffiri (forsi nun l'avieunu ancora ammintatu), e 'a sira 'u scuru cci' ammucciava 'u picciridu ('u putieunu sulu accarizzari).

Ppi 'stu mutivu suspiraunu assai avanti r'addurmiscirisi, e nun virieunu 'u mumentu ca turnassi 'a luci a'lluminari 'u munnu, ppi putiri virri n'autra vota 'u picciriddu.

'Na sira 'a fata rò vuoscu pigghiau 'na stidda nica nica, e sciusciannu sciusciannu 'a fici addivintari 'na palla ri luci.

'A misi supra 'a casuzza, e 'a ciamau "luna"; ri dda sira 'a luna runa luci a tutti 'i casi rò munnu, e 'i facci rè picciriddi, ccu 'ssa luci, sunu 'na biddizza.



C'era una volta, quando i lupi ancora ululavano sui Monti Iblei e nei boschi vivevano le fate, una famiglia tanto povera che mangiava la sera con due sole fave.

Le mettevano al centro della tavola, le guardavano e odoravano a lungo; poi il padre dava una fava sana, la più grossa, al bambino, e divideva l'altra per sé e la moglie.

Si guardavano negli occhi ed erano i più ricchi del mondo; avevano un solo cruccio: non avevano fiammiferi (forse non erano stati ancora inventati) e la sera l'oscurità nascondeva loro il bimbo (lo potevano solo accarezzare).

Per questo sospiravano a lungo prima di addormentarsi, e non vedevano l'ora che nuovamente la luce inondasse il mondo, per poter nuovamente vedere il loro figlioletto.

Una sera, la fata del bosco prese una stella piccola piccola e soffiando, soffiando, la trasformò in una palla luminosa.

La mise sopra la casetta, e la chiamò Luna; da quella sera la luna diffonde il suo chiarore su tutte le case del mondo e i visi dei bambini, alla luce della luna, sono meravigliosi.

Mimi Arezzo

Cooperativa Sociale  
S. Giovanni Battista



L'Agriturismo "Torre di Canicarao"  
**ORGANIZZA**  
Percorsi Didattici Formativi

per scuole elementari e medie inferiori

"DAL CHICCO D'UVA ... AL VINO"

"DALLA SPIGA ... AL PANE"

"DAL TRONCO ... AL LEGNO"

Ogni alunno sarà coinvolto attivamente alla realizzazione di un prodotto finito per ogni percorso.

Il contributo per ogni bambino è di € 5,00 a percorso.

Per informazioni - Sede Legale: Tel. 0932/683003 - Fax. 0932/685216; Canicarao: Tel. 0932/966905 - Fax. 0932/1970076;  
Web: [www.canicarao.com](http://www.canicarao.com) - e-mail: [info@canicarao.com](mailto:info@canicarao.com)

## ARCHETIPI E STEREOTIPI DEI MITI DELLE FAVOLE



L'archetipo, in filosofia, è il modello primitivo delle cose. In psicanalisi, secondo Jung, è il contenuto dell'inconscio collettivo, cioè le idee innate o la tendenza a organizzare il pensiero secondo modelli ereditati dalla nostra cultura. L'archetipo non è un modello rigido, ma muta lentamente con l'evolversi della società, mentre lo stereotipo è la parte più fossilizzata dell'archetipo ed è spesso alla base di molti pregiudizi sociali.

La crescita psicologica di ogni bambino è fortemente condizionata dagli archetipi e dagli stereotipi.

Nello sviluppo della personalità i processi di identificazione e mitizzazione sono importanti. Nel corso dell'infanzia e dell'adolescenza il processo di mitizzazione riguarda persone con cui il bambino è in relazione (genitori, insegnanti, parenti, amici), personaggi socialmente affermati (cantanti, attori, sportivi), eroi della narrativa letteraria o filmica.

Nei processi educativi gli archetipi andrebbero riproposti con letture diverse più consone a un ambiente socio-culturale mutato negli anni. Ma, se gli archetipi per la loro natura dinamica, permettono una vasta gamma di figurazioni, gli stereotipi si presentano come modelli poco flessibili e adattabili, irrigiditi da uno schematismo che non permette rielaborazioni.

Ma proviamo a fare un esempio: il mito del Principe Azzurro nella favola di Cenerentola. Lo schema archetipo di questa favola è molto radicato nell'immaginario collettivo. Il binomio Cenerentola/Principe Azzurro ha generato lo stereotipo della coppia felice grazie all'unione di bellezza e ricchezza.

Questo stereotipo è lo stesso ripreso da altre storie come "Pretty Woman" che riescono a far sognare, rinnovando la tenera e rassicurante proposta infantile della fiaba, senza impegnare troppo le nostre capacità di riflessione, senza

costringerci a imbatteci in modo più maturo, attivo e consapevole nei confronti dei nostri problemi esistenziali.

In tal modo, la storia si riduce a una vicenda di pura fortuna, per cui una ragazza povera, per merito della sua bellezza, ottiene una rapida e inaspettata ascesa sociale. In questa forma, la narrazione volgarizzata genera la "sindrome di Cenerentola", dove il successo della protagonista è legato alla sua capacità di sedurre e la sua identità viene definita dal divenire sposa di un uomo ricco e potente. In questo modello stereotipato, l'affermazione personale e sociale della donna è nelle mani dell'uomo che, con il legame nuziale, eleva la sua identità femminile. Questa chiave di lettura che fa sognare il "Principe azzurro" determina in qualche misura un modello di carriera femminile "mercificato".

La fiction che si colloca su un piano favolistico ci permette di fruire di messaggi consolatori, ma se è vero che le fiabe aiutano i bambini a crescere, è altrettanto vero che le fiction rilegano spesso gli adulti in un mondo infantile. Nell'inconscio di molti adulti il mitico Principe è ancora atteso e non solo per ripagarci di ciò che ci è stato negato, ma anche per rivelare la nostra identità ancora nascosta sotto gli stracci di Cenerentola.

Una più corretta interpretazione delle figure mitiche che prenderanno posto nell'inconscio del bambino e in parte influenzeranno le sue attese esistenziali, lo aiuterà a non maturare lo sconforto se sogni e prodigi non si compiono e a sviluppare una personalità adulta che non ha bisogno dell'altro per affermare la propria identità.

Quindi, poiché l'archetipo ci consente varie chiavi di lettura, è opportuno rileggere le figure mitiche, non affossandole in stereotipi volgarizzati, ma ponendo l'accento su virtù, sensibilità e aspetti non troppo legati alla fortuna.

Rd

## I METAGRAMMI



I **metagrammi** sono giochi di parole nei quali, partendo da una determinata parola, bisogna arrivare ad un'altra cambiando una sola lettera ad ogni passaggio.

→ Osserva l'esempio nel quale il FARRO diventa NERVO e prova a trovare il percorso giusto per far arrivare la MOSCA su MARTE.

FARRO ▶ CARRO ▶ CORRO ▶ CORVO ▶ CERVO ▶ NERVO

MOSCA ▶ \_\_\_\_\_ ▶ \_\_\_\_\_ ▶ \_\_\_\_\_ ▶ \_\_\_\_\_ ▶ \_\_\_\_\_

MARTE ◀ \_\_\_\_\_

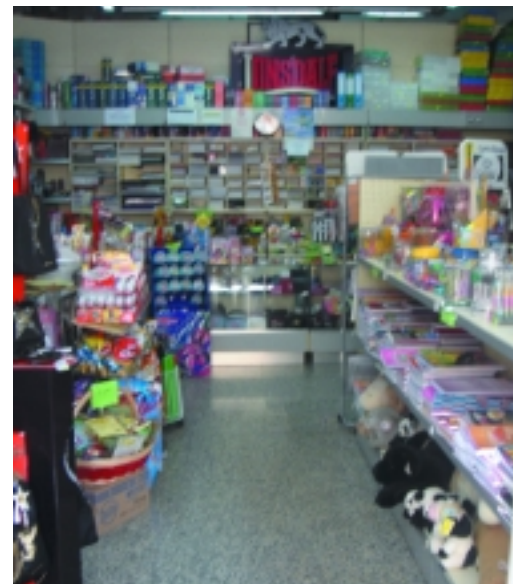


### LESSICO

FARRO:  
• tipo di cereale,  
• adatto per preparare  
• ottime zuppe ricche  
• di fibre.

### SOLUZIONE

Mosca - Mossa - Morsa -  
Corsa - Corta - Corte -  
Carte - Marte



**CARTOLIBRERIA "LE MAGASIN" s.n.c.**  
Via F. De Roberto n.1 Ragusa - Tel 0932 653334

IL NEGOZIO PER OGNI OCCASIONE

CARTOLERIA SCOLASTICA E NON  
LIBRI SCOLASTICI PER TUTTE LE SCUOLE  
REGALI PER TUTTE LE OCCASIONI  
... E PER NATALE

ADDOBBI E ALBERI PER TUTTE LE ESIGENZE

RITAGLIA IN NOSTRO BOLLINO  
E SCONTEREMO DEL 10% I TUOI ACQUISTI  
(ESCLUSI I TESTI SCOLASTICI)



Buono Sconto 10% (esclusi i testi scolastici)

**CARTOLIBRERIA LE MAGASIN**

Via F. De Roberto n.1 - 97100 Ragusa

## BASKET E MINIBASKET



Il **basket** è stato inventato cento anni fa in America, presso una scuola universitaria. La parola "basket" vuole dire canestro e in Italia, infatti, si chiama pallacanestro.

Scopo del gioco è lanciare la palla nel canestro avversario e impedire alla squadra avversaria di impossessarsi della palla o di realizzare un canestro, rispettando le regole del gioco.

Il **minibasket** è un gioco-sport educativo rivolto a bambini e bambine di età compresa fra i 5 e gli 11 anni, che si ispira alla pallacanestro pur possedendo caratteristiche peculiari.

Si pratica con un pallone più piccolo rispetto a quello da basket (taglia n° 5) su campi di dimensioni variabili e suscettibili di ampie variazioni (28x15 fino a 20x11 metri) e con i canestri posti a 2,6 metri d'altezza (l'altezza del basket 3,05 si utilizza solo per la categoria esordienti). Le categorie in cui vengono suddivisi i bambini sono le seguenti: **pulcini e paperine** (5-6 anni), **scoiattoli e libellule** (7-8), **aquilotti e gazzelle** (9-10), **esordienti M e F** (11).

Con questo gioco-sport educativo i bambini uniscono la dimensione ludica a quella competitiva sempre nell'ambito di un importante percorso di apprendimento e crescita psicologica.



Le regole del gioco vengono spontaneamente richieste dai bambini i quali pian piano prendono coscienza che esse non sono un fatto restrittivo ed autoritario "dei grandi" per limitare la loro libertà, ma sono una condizione di fatto indispensabile per giocare meglio e divertirsi di più.

Il regolamento acquista, pertanto, una sua giustificazione pedagogica.

Nova Virtus Ragusa



Sono aperte le pre-iscrizioni ai  
**Corsi di MINIBASKET**  
 Stagione sportiva 2008-2009  
 per bambini nati tra il 1996 ed il 2003

CRESCERE  
 GIOCANDO



PALESTRA BELLARMINO (RAGUSA)

2 incontri settimanali  
 con istruttori laureati in  
 Scienze Motorie e con qualifica  
 di Allenatore F.I.P. Minibasket

La quota di iscrizione  
 comprende:

- completino
- zainetto
- tuta
- copertura assicurativa

INFO CORSI:

PALAZAMA dal Lunedì al Venerdì dalle 15,00 alle 18,00 - Tel. 338 8670001



*Classica o moderna?*



via L. Sciascia 11/B - Pozzallo - Tel. 0932.956933  
www.gruppoinventa.it

**FORMA  
MENTE**  
SOCIETÀ COOPERATIVA

PER IL PERCORSO NASCITA

**ACCOGLIERE UNA NUOVA VITA**

Corso di Preparazione Pre e Post Partum

**YOGA IN GRAVIDANZA**

**MASSAGGIO INFANTILE**

**YOGA POST PARTUM**

**SVEZZAMENTO NATURALE**



PER IL PERCORSO CRESCITA

**LABORATORI RIVOLTI A GENITORI E/O  
NONNI INSIEME AI BAMBINI DI ETÀ 3-5ANNI**

**LABORATORI LUDICO-EDUCATIVI PER  
BAMBINI DI ETÀ 3-5ANNI E 6-8 ANNI:**

- Laboratorio di fiabe
- Natura in con-tatto
- Giochiamo in inglese
- Giochiamo in cucina
- L'allegro chirurgo

**FAMIGLIA IN FORMA**

Percorso rivolto ai genitori



PER IL PERCORSO BENESSERE

**SALUTE A TAVOLA**

Corso sull'alimentazione naturale

**IMPARARE DALLA NATURA  
PER VIVERE MEGLIO**

Week-end teorico-pratico di cucina naturale

**YOGA OVER 50**

**PILATES**



Via Forlanini, 56 - 97100 Ragusa | Tel/Fax 0932 1910092 | Cell. 339 7613297 - 328 6953002  
www.formamente.gjt | Info@formamente.gjt