

1610

Serv. Determinazioni
Tramite Sette VIII, Albo

il 04.03.2009

[Signature]



CITTA' DI RAGUSA
SETTORE VIII CENTRI STORICI
E VERDE PUBBLICO

ORIGINALE DETERMINAZIONE DIRIGENZIALE

Annotata al Registro Generale in data 02 MAR. 2009 N° 414	OGGETTO: Approvazione bando per il concorso internazionale di idee relativo a "Recupero e Rifunzionalizzazione del Palazzo comunale ex INA e arredo urbano di piazza San Giovanni"
N° 50 Settore VIII DATA 26-02-2009	

DIMOSTRAZIONE DELLA DISPONIBILITÀ DEI FONDI

ART. 18 L.R. 61/81

BIL 2009 Res. ^{EAP.} 2504

CAP.....

IMP. 4229/08

liq. 1308/08 - 1430/08

FUNZ... 1

SERV... 8

INTER... 1

NON COMPORTA IMPEGNO SPESA SONNATA GIÀ

IMPEGNATA CON DELIBERAZIONE DI G.M. N° 67/08 e 461/08

IL RAGIONIERE

[Signature]

L'anno duemilaneve... , il giorno Ventiz del mese di Febbraio nell'ufficio del Settore VIII, il
dirigente arch. Colosi Giorgio su proposta della sig.ra Enza Lomonaco ha adottato la seguente
determinazione:

IL DIRIGENTE

Premesso

- che con deliberazione della Giunta n. 67 del 20/02/2007, modificata in parte sui contenuti e sull'importo con deliberazione della G.M n. 161 del 22/04/2008, è stato disposto di indire un concorso internazionale di architettura per il recupero e la rifunzionalizzazione del palazzo comunale ex INA e l'arredo urbano di piazza San Giovanni ;
- che con la stessa deliberazione veniva dato mandato al dirigente del Settore VIII di predisporre il bando di concorso ;
- che per l'espletamento del Concorso di idee è stata impegnata la somma di €. 63.200 con i fondi del bilancio Comunale

Visti:

- il parere favorevole espresso dal Consiglio Nazionale degli Ingegneri in data 16/05/2008
- Il parere favorevole espresso dal consiglio Nazionali degli architetti, Pianificatori, Paesaggisti e Conservatori tramite raccordo con il Consiglio Provinciale degli Architetti di Ragusa del 19/12/2008

Visto

- il parere favorevole espresso in data 25/02/2009 dalla Commissione di Risanamento dei Centri Storici

Ritenuto

- che nulla osta all'approvazione del bando conforme alla normativa e ai pareri espressi dal Consiglio Nazionale degli Ingegneri e dal Consiglio Nazionale degli Architetti, procedendo alla pubblicazione così come previsto nelle sopra citate deliberazioni di Giunta Municipale

Considerato

- che la materia oggetto del presente provvedimento rientra tra le attribuzioni dei Dirigenti, indicate nell' art. 53 del vigente Regolamento di organizzazione degli uffici e dei servizi al quale si rinvia;

Visto

- il successivo art. 65 del medesimo Regolamento in ordine alla forma, pubblicità ed efficacia delle determinazioni dirigenziali;

DETERMINA

- 1) Per tutto quanto espresso in narrativa di approvare il bando relativo al Concorso internazionale di architettura per il recupero e la rifunzionalizzazione del Palazzo Comunale ex INA e Arredo Urbano di Piazza S. Giovanni
- 2) Procedere alla pubblicazione del bando, che forma parte integrante della presente, così come previsto nelle delibere n. 67 del 20/02/2007 e n. 161 del 22/04/2008.
- 3) Dare atto che la presente non comporta impegno di spesa

IL DIRIGENTE DEL SETTORE
Arch. Colosi Giorgio

Parte integrante: Bando

Da trasmettere al Sindaco e al Segretario Generale

Ragusa li _____

IL DIRIGENTE DEL SETTORE
Arch. Colosi Giorgio

Il Dirigente del 1° Settore

Ragusa li 02-03-2009

Il Dirigente del Settore
Ragusa li

Visto: v.

Il Segretario Generale

Il Sindaco

SETTORE SERVIZI CONTABILI E FINANZIARI

Visto per la regolarità contabile attestante la copertura finanziaria ai sensi dell'art. 151, 4° comma, del TUEL

IL RESPONSABILE DI RAGIONERIA

Ragusa li

27/2/2009

Il sottoscritto Messo comunale attesta di avere pubblicato in data odierna, all'Albo Pretorio, per la durata di giorni sette, copia della suesata determinazione dirigenziale, e di averne trasmesso copia, rispettivamente, al Sindaco e al Segretario Generale.

Addi 05 MAR. 2009

IL MESSO COMUNALE

Silvana L.
IL MESSO COMUNALE
(Silvana Francesco)

Il sottoscritto Messo comunale attesta il compimento del suindicato periodo di pubblicazione e cioè dal 05 MAR. 2009 11 MAR. 2009

Ragusa li 12 FEB. 2009

IL MESSO COMUNALE

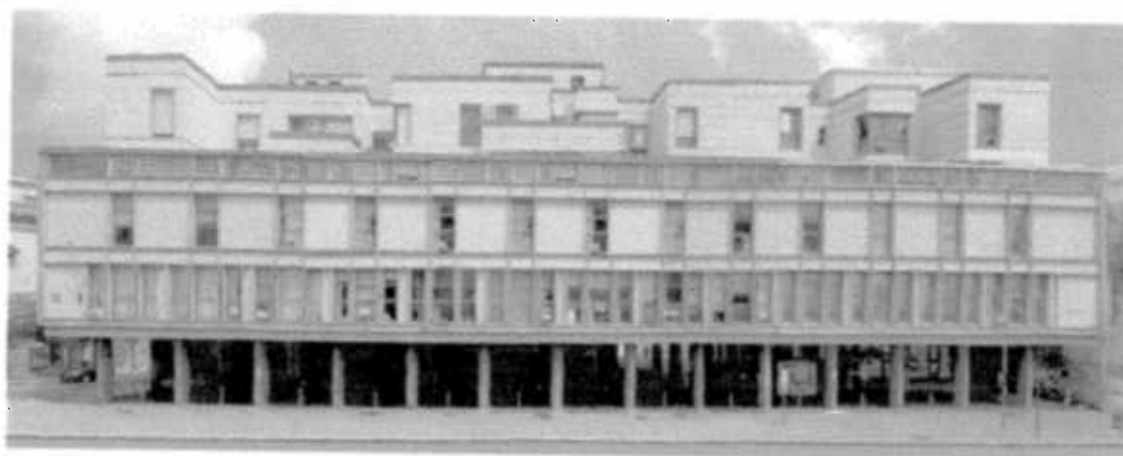
[Signature]

CITTA' DI RAGUSA



6-12 dicembre
Patto Integrativo sostanziale
della delibera n. 418 del 02-03-1998

**Concorso Internazionale di Architettura per il recupero e la rifunzionalizzazione di Palazzo
Ina e arredo urbano di Piazza S. Giovanni a Ragusa**



Bando

Comune di Ragusa

Concorso Internazionale di architettura

BANDO CONCORSO DI IDEE IN DUE FASI PER IL RECUPERO E LA RIFUNZIONALIZZAZIONE DI PALAZZO INA E ARREDO URBANO DI PIAZZA S. GIOVANNI A RAGUSA

PROGRAMMA DEL CONCORSO

A. DEFINIZIONE E TEMA DEL CONCORSO

A.1 Premessa: la situazione di partenza

La piazza S.Giovanni si qualifica il fulcro principale del tessuto barocco della "Ragusa Nuova" costruito ex novo, in contrapposizione a quello di Ragusa Ibla, ricostruito in situ dopo il terremoto del 1693.

Il palazzo Ina, eretto negli anni '60 a seguito di parziale demolizione di alcuni edifici, costituisce un episodio urbano problematico all'interno della piazza S.Giovanni per aver mutato con l'accorpamento dei volumi preesistenti un unico organismo edilizio le relazioni con l'interno, con le preesistenze monumentali, e con il vuoto urbano della piazza.

Attualmente esso è impropriamente utilizzato in parte come sede di uffici comunali, e pertanto la sua fatiscenza funzionale e formale lo rende elemento di disturbo dello spazio urbano che invece dovrebbe costituire l'apice formale e architettonico della piazza principale di Ragusa Superiore. In questo contesto, il Comune, dopo una valutazione sulla fattibilità del cambio di destinazione d'uso come struttura turistico-ricettiva, è addivenuto alla decisione di procedere ad un concorso di idee in due fasi, affidando poi ad un bando successivo la concessione per la ristrutturazione e l'uso dell'immobile.

L'Ente banditore,

- consapevole del ruolo specifico e dell'importanza della piazza S.Giovanni per la città;
- certo che solo un approccio di grande qualità potrà portare a soluzioni confacenti al problema posto,
- convinto della necessità di aprire nuovi orizzonti nella ricerca di soluzioni, capaci di portare ad ambiti di proposta innovativi;

ritiene che lo strumento di un concorso di idee di architettura possa rappresentare un mezzo capace di creare un contenuto progettuale in modo aperto e trasparente, e quindi profondamente democratico, per affrontare tale domanda.

A.2 Gli obiettivi e le priorità

Con il presente concorso, l'Ente banditore segnala l'inizio di un processo che dovrà portare ad una nuova immagine architettonica per Ragusa Superiore, inserendo un albergo a cinque stelle, potenziando il ruolo di fulcro urbano e polo di riqualificazione dell'intero tessuto che vi gravita intorno, anche con l'obiettivo di riequilibrare il peso dello stesso in relazione alla forte immagine di Ibla che, allo stato attuale è palesemente preponderante su tutta la città storica.

L'idea proposta deve essere conforme a tutte le normative vigenti ed in particolare al Decreto Leg.vo T.U. n° 42/2004 "Codice dei beni culturali e del paesaggio" e Decreto Legislativo n. 62 /2008; ed alla Legge della Regione Siciliana 11/04/1981, n° 61 "Norme per il risanamento ed il recupero edilizio del centro storico di Ibla e di alcuni quartieri di Ragusa".

A.3 Destinazione d'uso e funzioni

Il Palazzo INA dovrà essere destinato principalmente a funzione turistico ricettiva di qualità non inferiore a cinque stelle, con un numero minimo di 60 posti letto. Oltre alla funzione alberghiera dovranno trovare posto spazi e servizi con

funzione pubblica, ai quali sia garantita l'accessibilità da parte delle categorie dei diversamente abili, per i quali potrebbe essere ipotizzata anche una gestione privata.

L'idea architettonica complessiva dovrà esplicitarsi tenendo conto dei seguenti obiettivi:

- l'inserimento dell'opera nel contesto urbano, rispettandone le caratteristiche spaziali, funzionali e le peculiarità date dall'assetto architettonico del tessuto urbano che forma la piazza S.Giovanni e dei monumenti che lo caratterizzano, assieme ad una proposta di integrazione dell' arredo urbano della piazza;
- l'approccio progettuale, che dovrà privilegiare il tema dell'innovazione e della sostenibilità ambientale e urbana, con particolare riferimento all'uso delle energie rinnovabili e alla loro integrazione in un linguaggio formale di qualità ,e al contenimento dei consumi energetici, così come prescritto dalla legge finanziaria 2008;
- La sostenibilità d'uso e di gestione, il contenimento del fabbisogno energetico, il consumo di risorse non rinnovabili e il riutilizzo di quelle rinnovabili, con particolare riferimento al ciclo dell'acqua;
- La qualità architettonica e formale che dovrà essere di alto livello, in modo da poter instaurare un rapporto dialettico, anche se rispettoso delle architetture tardobarocche viciniori e del tessuto storico;
- Il progetto dovrà prevedere una formulazione degli spazi e del giardino retrostante a quota piazza che integri la funzionalità dell'immobile per la propria destinazione d'uso con l'uso pubblico

I concorrenti dovranno inoltre dimostrare la *fattibilità* delle proposte presentate, e una valutazione economica degli interventi.

A.4 Contenuti specifici: assetto dell'area di concorso

Va prestata principalmente attenzione :

alla riconfigurazione della facciata sulla piazza , ai prospetti sull'asse viario principale,(Corso Italia) e quello all'interno della corte retrostante ,con l'ideazione di una proposta progettuale tendente alla riqualificazione del sito,unitamente alla riduzione delle volumetrie eccedenti il terzo livello e alle normative di settore ;

In sintesi l'obiettivo del programma e le richieste dell'amministrazione sono ,oltre alla soddisfazione , all' esigenza generale di riqualificazione del sito e dell'edificio, la realizzazione di una struttura turistico ricettiva di alto livello (5 stelle) e di un insieme che coniughi spazio pubblico e spazio privato in un contesto di alto valore architettonico, integrando funzioni produttive con vivibilità di spazi urbani da parte della collettività.

Alle idee progettuali che concorrono si richiedono pertanto:

Originalità: intesa come novità del segno grafico proposto;

Flessibilità: intesa come qualità di rappresentare un elemento visivo facilmente gestibile in un sistema articolato di applicazioni.

Economicità d'uso e gestione: intesa come capacità di sintesi che si esprime con chiarezza e linearità, facilitando la pianificazione e l'utilizzo del bene;

Riconoscibilità: intesa come capacità di concepire e proporre un'immagine forte e unitaria tra gli spazi di aggregazione circostanti ,piazza, corte interna , e il sistema delle quinte architettoniche in modo da accrescere e valorizzare il bene e il suo utilizzo;

B. PROCEDURA DEL CONCORSO

B.1 Disposizioni generali

B1.1 Ente banditore

Promotore ed Ente banditore del concorso internazionale per il recupero e la rifunzionalizzazione di Palazzo Ina e Piazza S.Giovanni a Ragusa è il Comune di Ragusa www.comune.ragusa.it

Riferimenti:

VIII SETTORE " Centri Storici e Verde Pubblico" – Piazza Pola – 97100 Ragusa

Tel. 0932 676 793 - Fax 0932 220004

Per lo svolgimento delle procedure amministrative della fase di preselezione, oltre che per la pubblicazione dei risultati del concorso l'Ente banditore intende utilizzare in maniera privilegiata il suddetto sito internet.

Il Responsabile del Procedimento è il Funzionario Amministrativo Sig.ra Enza Lo Monaco del Settore VIII " Centri Storici e Verde Pubblico" del Comune di Ragusa.

e-mail e.lomonaco@comune.ragusa.it

Orario di apertura uffici: 8.30 - 14.00 dal lunedì al venerdì , 15.30 - 18.30 martedì e giovedì.

B1.2 Base giuridica, genere di concorso e procedura

Si tratta di un concorso pubblico di idee con procedura selettiva, Impregiudicate le disposizioni particolari contenute nelle prescrizioni del presente bando il concorso è retto dalle disposizioni della L. 109/94 e ss. mm. ii. ,dal D.P.R. 21/12/99 n. 554 (regolamento di attuazione)e dal Decreto legislativo n. 163 del 12 aprile 2006 e ss. mm. ii.

Queste prescrizioni e le disposizioni del bando sono vincolanti per l'Ente banditore, per la Giuria e per i partecipanti che, inoltrando la loro candidatura e le loro proposte progettuali, le accettano senza riserve.

La fase di preselezione, per la quale sarà necessario presentare istanza di partecipazione , serve alla scelta dei gruppi di progettazione, i quali saranno invitati al concorso stesso.

La valutazione delle candidature sia in fase di preselezione sia in fase del concorso avverrà da parte della medesima composizione della Giuria.

L'estratto del bando è pubblicato sulla Gazzetta Ufficiale Regione Siciliana (G.U.R.S.), della Gazzetta Ufficiale delle Comunità Europee (G.U.C.E), sui seguenti quotidiani : La Sicilia, Il Giornale di Sicilia, il Sole 24 ore, La Repubblica e sul sito web del Comune di Ragusa www.comune.ragusa.it .

B1.3 Condizioni di partecipazione (preselezione)

Il concorso è aperto alla partecipazione dei cittadini appartenenti agli stati membri dell'U.E. ufficialmente abilitati nel Paese di appartenenza all'esercizio della professione, ai sensi decreto leg.vo n. 206 del 9/11/2007 La lingua ufficiale del concorso è la lingua italiana.

Possono partecipare alla fase di preselezione un singolo professionista o gruppi di progettazione qualificati, il cui capofila sia un Architetto o un Ingegnere Civile iscritti ai rispettivi ordini professionali di appartenenza o con titolo equivalente.

Nei confronti dell'Ente banditore il gruppo di progettazione dovrà essere rappresentato dal suo capofila, che dovrà presentare apposita istanza di partecipazione.

E' lasciata libertà ai concorrenti di avvalersi della consulenza di specialisti di altre discipline oltre a quelle menzionate.

In tal caso questi dovranno essere citati esplicitamente nella candidatura per la fase di concorso.

La partecipazione al concorso, è aperta a coloro, ai quali non sia inibito l'esercizio della libera professione sia per legge, sia per contratto, sia per provvedimento disciplinare.

Con la richiesta di partecipazione al concorso i partecipanti riconoscono ed accettano senza riserve le norme del bando la risposta ai quesiti.

Il giudizio finale della Giuria in materia è insindacabile.

I dipendenti pubblici, ivi compresi i docenti universitari a tempo pieno, dovranno produrre le autorizzazioni previste dalla legge. E' prevista la partecipazione singola o in raggruppamenti; in quest'ultima ipotesi dovrà obbligatoriamente essere indicato e sottoscritto da tutti i componenti del gruppo, il nominativo del professionista che fungerà da capofila e quindi unico referente con il Comune banditore.

Uno stesso progettista non può far parte di più di un gruppo, pena l'esclusione dei gruppi.

B1.4 Condizioni di esclusione

Non possono partecipare al concorso:

- i componenti della Giunta, i loro coniugi, parenti e affini al terzo grado compreso;
 - amministratori, Consiglieri, Consulenti e Impiegati, (anche con contratti a termine) dell'Ente Banditore che abbiano partecipato alla preparazione del concorso o contribuito in qualsiasi modo alla stesura del bando e della documentazione ad esso allegata;
 - coloro che risultino impiegati o datori di lavoro o che abbiano vincoli di collaborazione o relazioni continuative e motorie con membri della giuria;
 - impiegati di Associazioni, Istituzioni o Pubbliche Amministrazioni, ivi compresi i docenti universitari, fatta eccezione per coloro che abbiano ricevuto specifiche autorizzazioni o la cui posizione sia stata regolarizzata attraverso leggi o regolamenti o contratti sindacali specifici;
 - coloro i quali, a qualsiasi titolo, hanno preso parte alla stesura del bando e della documentazione ad esso allegata.
- Valgono inoltre tutte le altre cause di esclusione dalle procedure di affidamento dei servizi di architettura ed ingegneria di cui all'art. 52 del D.P.R. N. 554/99.

B1.5 Fasi di concorso e procedure

Il concorso si struttura in due fasi successive (preselezione e concorso stesso) , al termine del concorso l'Ente Banditore intende inserire nel bando di concessione del palazzo a soggetti operanti nel settore turistico ricettivo che:

- a) l'idea vincitrice farà parte integrante del contratto e dovrà essere rispettata nella fase esecutiva garantendo l'integrità
- b) verrà garantito il diritto d'autore e il progettista verrà coinvolto in tutte le fasi esecutive e realizzative

Fase 1: Preselezione

1.1 Obiettivo

Obiettivo della fase di preselezione, sulla base di una relazione illustrata , è la scelta discrezionale da parte della Giuria, in base ai criteri del presente bando, di un massimo 10 gruppi di progettazione da invitare nella successiva fase di concorso anonimo.

L'Ente banditore intende favorire anche la presenza al concorso di giovani professionisti. La giuria potrà pertanto proporre di invitare alla seconda fase del concorso un ulteriore gruppo, migliore classificato fra quelli aventi un capofila con età inferiore a 35 anni, qualora non vi fosse nessun gruppo con questi requisiti già nei primi 10 gruppi classificati.

1.2 Iscrizione alla fase di preselezione

Il termine per l'invio della istanza di partecipazione e del materiale concorsuale di ogni candidato è fissato entro **60 giorni** dalla pubblicazione del bando nella GURI.

1.3 Domande di chiarimento

Le domande di chiarimento relative alla fase di preselezione vanno formulate tramite l'indirizzo email e.lomonaco@comune.ragusa.it entro e non oltre **15 giorni** dalla data di pubblicazione del bando.

Le risposte alle domande di chiarimento, che diventano parte integrante del bando di concorso, verranno inviate a tutti i partecipanti iscritti alla fase di prequalificazione per tramite di posta elettronica entro **30 giorni** dalla pubblicazione del bando. Le risposte saranno comunque comunicate e pubblicate regolarmente dall'arrivo delle domande sul sito internet ufficiale del concorso.

1.4 Atti per la preselezione

Ogni concorrente potrà scaricare dal sito internet www.comune.ragusa.it, per la fase della preselezione, i seguenti atti, che diventano parte integrante della documentazione di partecipazione al concorso.

- bando di concorso,
- vedute a volo d'uccello dell'isolato di Piazza San Giovanni (in formato jpeg)
- fotografie a vista d'uomo di piazza S. Giovanni e Palazzo ex Ina (in formato jpeg)
- ortofoto di tutto il comparto (in formato jpeg)
- documentazione storica (in formato pdf)
- relazione descrittiva sulla Piazza San Giovanni e sul Palazzo Ina
- planimetria in scala 1:2000 (carta tecnica formato dwg)
- piante prospetti e sezioni dell'edificio scala:1:100 (in formato dwg)

Fase 2: Concorso di idee architettonico

Nella seconda fase è richiesta l'elaborazione di un progetto di livello inferiore ad un preliminare architettonico.

Questa fase è anonima e prevede una graduatoria e l'assegnazione di premi ai migliori progetti, secondo la proposta della Giuria in base ai criteri esposti dal presente bando.

2.1 Obiettivo

Obiettivo del concorso è la scelta - fra le proposte elaborate dai gruppi candidati ammessi - di una o più idee, da utilizzare per le opere connesse alla nuova destinazione d'uso.

2.2 Domande di chiarimento

Domande di chiarimento riguardanti la fase del concorso vanno formulate tramite l'apposito indirizzo email e.lomonaco@comune.ragusa.it, entro 15 giorni dalla data di chiusura del forum.

Nessuna altra procedura è ammessa.

Entro massimo 15 giorni successivi la Segreteria dell'Ente banditore risponderà con una nota collettiva inviata a tutti gli iscritti a mezzo di posta elettronica.

2.3 Atti del concorso

Oltre agli atti per la fase di preselezione, ogni concorrente ammesso alla fase di concorso di idee potrà scaricare dal sito internet www.comune.ragusa.it ulteriori eventuali elaborati messi disposizione dall'Ente banditore.

2.4 Premi ed esito del concorso

Premi

Ai vincitori del concorso saranno assegnati i seguenti premi:

- 1° Premio € 10.000,00;
- Dal 2° al 5° classificato, rimborso spese di € 5.000,00

La Giuria ha la facoltà di indicare altri lavori meritevoli di menzione. Non sarà possibile in sede di giudizio modificare l'entità del premio. I premi saranno corrisposti entro 60 giorni dalla data di comunicazione dei risultati.

2.5 Composizione della Giuria

La Giuria è composta da 5 membri:

- Dirigente tecnico del Settore VIII " Centri Storici e Verde Pubblico" del Comune di Ragusa con funzioni di presidente della Giuria o suo delegato , avente titolo specifico equivalente a quello richiesto ai capofila;
- il Soprintendente ai BB.CC.AA. di Ragusa o suo delegato, avente titolo specifico equivalente a quello richiesto ai capofila;
- un Architetto di acclarata fama scelto all'interno di una terna segnalata dall'ordine degli Architetti;
- un Ingegnere di acclarata fama scelto all'interno di una terna segnalata dall'ordine degli Ingegneri ;
- un Artista di acclarata fama.

2.6 Forum iniziale

Il Forum iniziale dei lavori sarà un incontro, al quale i gruppi invitati potranno partecipare almeno con la presenza del capofila, o di un suo delegato, durante il quale l'Ente banditore presenterà il tema di concorso ed illustrerà le aspettative e gli obiettivi del concorso stesso.

In occasione del Forum iniziale verrà distribuita eventuale documentazione di lavoro specifica per il concorso non ancora distribuita tramite il sito internet.

La chiusura formale del forum verrà pubblicata sul sito INTERNET del Comune e comunicata tramite e. mail ai gruppi invitati.

2.7 Scadenzario

Scadenza Data Giorni (indicativi)

Scadenza	Giorni
Procedura selettiva (prequalificazione)	
Apertura del sito internet ufficiale del concorso il giorno successivo alla pubblicazione nella GUR	1
Messa a disposizione del bando sul sito internet	2
Invio delle domande di chiarimento formali (solo iscritti, tramite tramite posta elettronica) : www.comune.ragusa.it	15
Invio delle risposte alle domande (per posta elettronica agli iscritti)	30
Chiusura iscrizione della fase di preselezione	60
Insediamiento della Giuria ed invio comunicazione esiti ai partecipanti selezionati (per posta elettronica e sul sito internet del Comune)	100
Concorso	
Forum di "avvio lavori della giuria	110
Domande di chiarimento (in forma anonima)	125
Risposte (per posta elettronica ai partecipanti)	140
Consegna o spedizione elaborati della seconda fase	200
Riunione Giuria esame progetti	215
Comunicazioni esito concorso (per posta elettronica ai partecipanti)	220
Premiazione	230
Tempo totale	giorni

2.8 Modalità trasmissione elaborati

Gli elaborati di concorso relativi alla **prima fase** di preselezione dovranno pervenire entro **60** giorni dalla data di pubblicazione del bando nella GUER all'ufficio Protocollo del Comune di Ragusa, che si trova al seguente indirizzo:
COMUNE DI RAGUSA, SETTORE VIII "CENTRI STORICI E VERDE PUBBLICO " CORSO ITALIA 97100 RAGUSA

(N.B.: fa stato la consegna fisica della documentazione all'ufficio protocollo del Comune di Ragusa e non la consegna agli uffici postali o ai corrieri; i rischi di spedizione e di consegna nei termini sono a carico dei candidati).

La documentazione amministrativa e gli elaborati richiesti dovranno pervenire in un unico plico costituito da una busta chiusa e sigillata assolutamente opaca.

Con la consegna a mano, oppure tramite corriere, sarà rilasciata ricevuta con indicata la data e l'ora della consegna. Il plico avrà all'esterno, oltre all'indirizzo del destinatario, esclusivamente la dicitura "CONCORSO PIAZZA S. GIOVANNI".

La tempistica e le modalità di consegna degli elaborati di concorso relativi alla **seconda fase** saranno comunicati in maniera definitiva e vincolante con l'invito di partecipazione al concorso.

Gli elaborati della fase 2 devono essere spediti in forma anonima all'indirizzo di contatto, con l'indicazione: "CONCORSO PIAZZA S. GIOVANNI" secondo modalità comunicate con l'invito. Ogni gruppo di progettazione deve consegnare un solo progetto.

Non sono pertanto ammesse variazioni

Deve essere osservato l'anonimato, pena l'esclusione, per cui tutti gli atti da consegnare sono da contrassegnare con un motto.

Gli elaborati devono essere inviati non piegati. Il motto deve essere ripetuto anche sull'imballaggio.

Quale destinatario e anche quale mittente va indicato l'indirizzo del protocollo del comune di Ragusa:

COMUNE DI RAGUSA, SETTORE VIII "CENTRI STORICI E VERDE PUBBLICO " CORSO ITALIA 97100 RAGUSA

2.9 Pubblicazione e presentazione dei risultati

L'esito della **seconda fase** del concorso sarà comunicato a tutti i concorrenti entro 5 giorni successivi all'ultima riunione della Giuria. La premiazione ufficiale è prevista al 230/mo giorno dalla data di pubblicazione del bando mentre i termini per mostre e pubblicazioni saranno definiti in una fase successiva.

2.10 Lingua

La lingua ufficiale del concorso è l'italiano. L'Ente banditore metterà a disposizione documenti e risponderà a domande solo in italiano.

È ammessa l'utilizzazione della lingua inglese per le domande, così come per tutti gli elaborati tecnici presentati. I documenti che certificano la qualifica dei partecipanti possono essere sottoposti nella loro lingua originale. Il Committente si riserva di chiedere delle traduzioni.

2.11 Diritti d'autore, proprietà delle proposte

Gli elaborati dei progetti diverranno proprietà dell'Ente banditore. Il diritto d'autore relativo agli elaborati progettuali rimarrà sempre del gruppo di progettazione

2.12 Rimedi giuridici

Contro la pubblicazione del presente bando di concorso, contro i documenti di concorso come pure contro le decisioni dell'Ente banditore a seguito del verdetto e delle raccomandazioni della Giuria è data la facoltà di ricorrere al Tribunale regionale amministrativo, entro il termine di 60 giorni.

3 Documentazione del concorso

La documentazione sarà fornita nell'area del sito web ufficiale del concorso, "www.comune.ragusa.it" nei seguenti formati:

- *.pdf (Portable Document Format)
- *.dxf (Drawing Interchange)
- *.jpg. (file di immagini)

I seguenti documenti saranno disponibili per l'invio della candidatura:

- Stralcio rilievo aerofotogrammetrico 1: 5'000 (formato dwg)
- Foto aerea ripresa da nord (formato jpg)
- Foto aerea ripresa da sud (formato jpg)
- Foto aerea ripresa da est (formato jpg)
- Foto aerea ripresa da ovest (formato jpg)
- ortofotopiano (formato jpg)
- Rilievo architettonico in scala 1:100
- Pianta quotata coperture scala 1:500

Per i gruppi invitati alla fase di concorso vero e proprio potrà essere reso disponibile durante il Forum di avvio dei lavori eventuale materiale aggiuntivo.

4 Elaborati di progetto richiesti

4.1 Elaborati richiesti per la prima fase (procedura di prequalificazione):

1) L'iscrizione amministrativa, di almeno uno degli specialisti del gruppo nella quale vanno specificati:

- Il nominativo del capofila e la sua specializzazione;
- I nominativi dei componenti del gruppo e relativa qualifica
- I nominativi di eventuali altri specialisti esterni del gruppo e loro qualifica

2) Attestazione a termini di legge comprovante la qualifica delle singole persone specificate:

a) Curriculum vitae formato europeo di ciascun componente del gruppo, max 2 cartelle ;

b) Dichiarazione del capofila di essere parte operativa e poter coordinare personalmente le attività del gruppo.

3) autorizzazione alla partecipazione per dipendenti di enti, istituti o amministrazioni pubbliche;

4) dichiarazione resa ai sensi della Direttiva 85/384 CEE, recepita con D.L.vo n.129 del 27.01.1992, per professionisti provenienti da paesi U.E., se non iscritti negli appositi elenchi tenuti dagli Ordini provinciali;

5) autorizzazione ad esporre il progetto e a citare i nomi dei progettisti;

6) un documento indicante le modalità e l'approccio che il gruppo intende eseguire nella realizzazione del concorso, formulato su un massimo di 8 cartelle in formato A4 oppure 4 cartelle in formato A3.

Il documento dovrà essere in forma descrittiva e garantire l'anonimato nella fase successiva di concorso.

Tutti i documenti dovranno essere forniti in formato cartaceo.

4.2 Elaborati richiesti per la seconda fase (concorso anonimo):

1) n° 3 tavole formato A0, con indicati la scala, l'orientamento e il motto del progetto

a) Prima tavola: analisi

b) Seconda tavola progetto/proposta

c) Terza tavola progetto/proposta

2) Fascicolo formato UNI A3 di max. n. 15 pagine compreso la copertina costituito da:

- d) Relazione con illustrazione delle scelte progettuali
- e) Programma di realizzazione con valutazione sommaria dei costi di investimento
- f) Riduzione a formato UNI A3 delle 3 tavole di concorso
- g) Eventuali immagini e/o fotomontaggi

La pagina di copertina, così come le singole pagine della relazione, dovrà riportare, oltre al motto del progetto, solamente: CONCORSO PIAZZA S.GIOVANNI - RELAZIONE DI PROGETTO

3) Visualizzazioni:

A discrezione dei partecipanti: modelli digitali, filmati, ecc., sempre in forma anonima e con indicazione della sigla di progetto **plastico in scala 1:500 o inferiore**, con indicati la scala, l'orientamento e la sigla del progetto

4) La busta di concorso (sigillata), che dovrà contenere i seguenti allegati:

Un foglio in formato A4 dove saranno riportati:

- Motto del progetto;
- Nome e cognome;
- Data e luogo di nascita;
- Residenza e recapito del capofila;
- Un riferimento bancario;
- Iscrizione all'Albo Professionale (o equivalenti associazioni di appartenenza), di eventuali componenti il gruppo, collaboratori o consulenti, con rispettiva firma;
- Natura e qualifica della consulenza o collaborazione per quanto riguarda consulenti o collaboratori.

5) I files elettronici di tutte le elaborazioni prodotte.

Il documento dovrà comunque garantire l'anonimato.

E' esclusa la presentazione di variazioni.

Consegne che ledono il principio dell'anonimato portano automaticamente all'esclusione del gruppo.

Su ogni elaborato dovrà essere visibile la sigla del progetto.

Gli elaborati del concorso dovranno esplicitare, in lingua italiana oppure inglese nelle parti scritte, le scelte progettuali con particolare attenzione all'assetto urbano generale proposto, alla proposta architettonica, alla collocazione dei volumi, ai rapporti tra vuoti e pieni, alle relazioni di questi con le strutture viarie, alla declinazione e del tema della sostenibilità e del risparmio energetico, alle sue traduzioni nel linguaggio architettonico adottato, alla struttura distributiva generale e alla soluzione inerente la predisposizione di spazi pubblici dedicati alla attività cittadine e alla soluzione proposta per il tessuto connettivo della piazza compreso di elementi di arredo e di definizione. Le tecniche di rappresentazione sono libere.

5 Criteri di idoneità e di giudizio

5.1 Criteri di idoneità per la preselezione

Per la selezione dei gruppi di progettazione, la Giuria si baserà sui seguenti criteri di idoneità e con le relative ponderazioni:

CRITERI DI IDONEITA' PESO

A) Competenze del gruppo e sua composizione interdisciplinare ,rappresentanza adeguata delle discipline richieste al capitolo B.1.3 Condizioni di partecipazione (preselezione) max 20 punti

B) Esperienze a livello di progettazione e/o realizzazione di ogni singolo membro del gruppo incarichi per interventi di progettazione e realizzazione a scala urbana di aree di particolare rilevanza e complessità max 10 punti

C) Competenze e disponibilità operativa del capofila Esperienze documentabili a livello di progettazione e/o realizzazione, inerenti il tema del concorso max 20 punti

D) Una proposta di approccio mediante gli elementi indicati al paragrafo 4.1.6

-analisi del tema e del comparto;

-proposta architettonica nell'insieme dell'agglomerato urbano;

-approccio alla sostenibilità e alla fattibilità economica.

max 50 punti

In generale, ci si attende in questa fase di preselezione la costituzione di gruppi di lavoro che diano garanzie già nella loro struttura sulla capacità di saper rispondere ai quesiti formulati secondo i criteri di giudizio per la fase di concorso.

L'interdisciplinarietà è quindi intesa quale capacità del gruppo di elaborare soluzioni ed esprimere giudizi di merito non solo nel campo dell'architettura, ma di trovare appoggio con esperti provenienti da discipline strettamente connesse al tema del bando quali l'architettura paesaggistica, l'impiantistica specializzata, la certificazione di qualità energetica, ecc.

5.2 Criteri di giudizio delle proposte progettuali della seconda fase

Nella sua valutazione dei progetti, la Giuria terrà conto di una serie di parametri, ritenendo questi quali criteri determinanti per il raggiungimento dell'obiettivo di ordine superiore che si prefigge l'Ente banditore con questo concorso: una qualità complessiva del progetto architettonico che sappia promuovere uno sviluppo duraturo dell'area urbana e in genere del centro storico di Ragusa Superiore. Ogni progetto, pena la non ricevibilità, deve essere valutabile, avere cioè una forma ed un contenuto direttamente relazionati al tema del concorso e alle domande poste nel presente bando.

CRITERI DI GIUDIZIO (VALUTAZIONE) PESO

FORMA

(proposta architettonica)

Correlazione tra il progetto e la morfologia urbana esistente, (qualità della proposta) Integrazione paesaggistica (qualità della progettazione nel paesaggio a scala urbana e inserimento di componenti vegetali ed arboree soprattutto nel cortile interno) Qualità dello spazio pubblico (chiarezza distributiva e delle relazioni spaziali di piazze, strade ed ambiti di transizione pubblico-privato) max 45 punti

FUNZIONE

(verifica funzionale)

Soluzioni adottate per il contenimento dei consumi energetici e scelte di sostenibilità, attrattività per gli utenti ,potenzialità di sviluppo economico del comparto con impatto ambientale nullo) max 35 punti

FATTIBILITA'

(verifica procedurale)

Fattibilità economica (valutazione di massima dei costi/benefici) max 20 punti

Il Punteggio sarà attribuito, ripartito fra i sub elementi e sulla base dei criteri di valutazione in appresso specificati:

a.1) FORMA (0- 45 punti)

a.1.1 – livello di definizione dell'analisi delle problematiche progettuali riscontrate e delle eventuali interconnessioni tra le medesime, anche in relazione alla graduatoria delle priorità di azione ai fini di conseguire soluzioni progettuali efficaci in relazione ai vincoli riscontrati e alle esigenze dell'utenza finale (0 - 15 punti) ;

a.1.2 – livello di integrazione nel sistema urbano (piazza – asse viario) o qualità della soluzione progettuale (0 - 30 punti) ;

a.2) FUNZIONE (0- 35 punti)

a.2.1 - livello di efficacia conseguibile in sede di progettazione delle opere con particolare riguardo al contenimento dei consumi energetici e scelte di sostenibilità (0-10 punti) ;

a.2.2- livello di efficacia conseguibile in termini di attrattività per gli utenti (0- 15 punti) ;

a.2.3 – livello di efficacia conseguibile in termini di potenzialità di sviluppo economico del comparto (0-10 punti) ;

a.3) FATTIBILITA' (0- 20 punti)

a.3.1 – livello di approfondimento previsto per gli studi, le indagini e le prestazioni a maggior livello economico in rapporto alla qualità delle opere progettate in relazione al punto a.1.2 (0-10 punti) ;

a.3.2 – valenza in termini di benefici in termine e ricettività dell'intervento (0 – 10 punti)

Il Responsabile del Procedimento
Il Funzionario Amministrativo Sig.ra Enza Lo Monaco